



## РУКОВОДСТВО ПО ЭКСПЛУАТАЦИИ

Стр. 1

[www.biryusa.ru](http://www.biryusa.ru)  
[service@biryusa.ru](mailto:service@biryusa.ru)

**БИРЮСА WM-MT813/05**



Благодарим Вас за выбор продукции «Бирюса»!

Информацию о телефонах и адресах авторизованных сервисных центров Вы можете найти на нашем сайте [www.biryusa.ru](http://www.biryusa.ru), либо отсканировав QR-код.

Если у Вас возникнут вопросы, связанные с качеством или сервисным обслуживанием продукции «Бирюса», Вы можете обратиться в службу сервисного обслуживания по телефону **8 800 250 0014** (бесплатный звонок из любого региона РФ), режим работы - пн-пт 04:00-13:00 (MSK), либо направив обращение на электронную почту [service@biryusa.ru](mailto:service@biryusa.ru).

**Перед началом эксплуатации настоятельно рекомендуем ознакомиться с настоящим руководством!**

## СОДЕРЖАНИЕ

ОБЩИЕ СВЕДЕНИЯ	2
КОМПЛЕКТАЦИЯ	2
ТРЕБОВАНИЯ БЕЗОПАСНОСТИ	3
ПОДГОТОВКА К ЭКСПЛУАТАЦИИ	4
ЭКСПЛУАТАЦИЯ	6
ОБСЛУЖИВАНИЕ И УХОД	13
ВОЗМОЖНЫЕ НЕИСПРАВНОСТИ И МЕТОДЫ ИХ УСТРАНЕНИЯ	15
ТРАНСПОРТИРОВАНИЕ И ХРАНЕНИЕ	16
УТИЛИЗАЦИЯ	16
ТЕХНИЧЕСКИЕ ХАРАКТЕРИСТИКИ	17
ГАРАНТИЙНАЯ КАРТА	18

Конструкция постоянно совершенствуется, поэтому возможны некоторые изменения, не отраженные в настоящем руководстве.

## ОБЩИЕ СВЕДЕНИЯ

- Бытовые автоматические стиральные машины с вертикальной загрузкой «Бирюса» (далее по тексту - машины) предназначены для стирки текстильных изделий, пригодных для машинной стирки, с применением синтетических моющих средств низкого пенообразования, а также для полоскания и отжима в бытовых условиях. Все операции по обработке выполняются автоматически в соответствии с заданной программой.

Расшифровка обозначений цветowych линий:

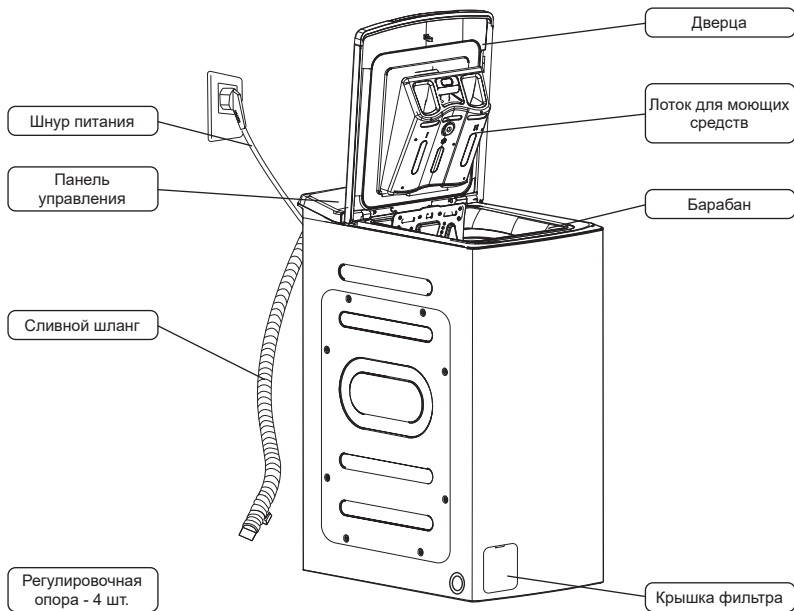
- цветовая линия «Белая» - без обозначения.

«М» - цветовая линия «Металлик».

Машины соответствуют требованиям технических регламентов ТР ТС 004/2011, ТР ТС 020/2011, ТР ЕАЭС 037/2016.

Установленный срок службы машины составляет 10 лет в бытовых условиях.

## КОМПЛЕКТАЦИЯ



Дополнительные принадлежности:

- Заглушки отверстий транспортировочных болтов (4 шт.).
- Заливной шланг.
- Шумоподавляющие наклейки (4 шт.).

В комплект поставки входят эксплуатационные документы: руководство по эксплуатации, этикетка энергетической эффективности.

**Примечание** Внешний вид Вашей машины может отличаться от схематичных изображений, приведенных на рисунке выше.

# ТРЕБОВАНИЯ БЕЗОПАСНОСТИ

**Меры безопасности** При перемещении и транспортировке машины необходимо соблюдать меры предосторожности, так как машина имеет большой вес.

- При подключении машины к водоснабжению следует использовать только новый заливной шлаг, входящий в комплект поставки.
- После завершения стирки необходимо выключить машину, отключить ее от электросети и закрыть кран подачи воды.

**Меры безопасности при эксплуатации** • Машина не предназначена для использования людьми (включая детей), у которых есть физические, нервные или психические отклонения или недостаток опыта и знаний, за исключением случаев, когда за такими лицами осуществляется надзор или проводится их инструктирование относительно использования машины лицом, отвечающим за их безопасность!

- Необходимо осуществлять надзор за детьми с целью недопущения их игр с машиной!

**ЗАПРЕЩАЕТСЯ!** • Подключать машину к сети горячего водоснабжения.  
• Использовать машину в качестве подставки, тумбы и т.п., вставать на машину.  
• Опирается на открытую дверцу машины.  
• Эксплуатировать машину без установленных заглушек (см. раздел «Подготовка к эксплуатации»).

- Транспортировать машину без установленных транспортировочных болтов и втулок (см. раздел «Подготовка к эксплуатации»).
- Использовать для стирки средства, содержащие летучие и легковоспламеняющиеся вещества.
- Эксплуатировать машину в помещении с температурой окружающего воздуха менее 0 °С.

**Правила электробезопасности** Машина является электрическим бытовым прибором, поэтому при ее эксплуатации необходимо соблюдать общие правила электробезопасности.

- Машину необходимо подключать только к электрической сети, имеющей заземление.
- Розетка для подключения машины должна иметь заземление и быть установлена в месте, доступном для экстренного отключения машины от электросети.
- Степень защиты, обеспечиваемая оболочками машины - IPX4.
- Перед подключением машины к электросети необходимо убедиться в отсутствии повреждений шнура питания. Шнур питания не должен быть пережатым и перегибаться. При наличии повреждений шнура питания его замена должна производиться специалистом сервисной службы или аналогичным квалифицированным персоналом.

**ЗАПРЕЩАЕТСЯ!** • Подключать машину к розетке, не имеющей заземления.  
• Подключать машину к электросети с неисправной защитой от токовых перегрузок.  
• Использовать для подключения машины к электросети переходники и удлинительные шнуры.  
• Отключать машину от электросети, взявшись за шнур питания.  
• Прикасаться к работающей машине и вилке шнура питания мокрыми руками.  
• Самостоятельно производить ремонт и вносить изменения в конструкцию машины или водо- и электроснабжение. Ремонт машины должен осуществляться только специалистами сервисного центра.

В случае возникновения неисправностей, связанных с появлением посторонних шумов, треска, задымления и т.п. необходимо немедленно отключить машину от электросети, закрыть кран подачи воды и обратиться в авторизованный сервисный центр.

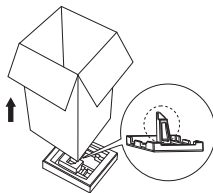
Несоблюдение указанных в данном руководстве требований безопасности и правил эксплуатации ведет к потере гарантии.

Производитель не несет ответственности за повреждения машины и ущерб, нанесенный в результате нарушения указанных требований безопасности и правил эксплуатации машины.

## ПОДГОТОВКА К ЭКСПЛУАТАЦИИ

### Снятие упаковки

- Снимите картонную коробку с машины и удалите упаковочные материалы (защитный чехол, пенопластовые амортизаторы, фиксирующие ленты на сливном шланге и шнуре питания);
- Извлеките заливной шланг из барабана машины;
- Поднимите или наклоните машину, после чего удалите пенопластовое дно. Убедитесь, что выступающий элемент дна треугольной формы отделился вместе с ним (см. рисунок). В противном случае положите машину на бок и удалите указанный элемент дна вручную.



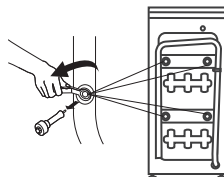
### ВНИМАНИЕ! Не позволяйте детям играть с упаковочными материалами!

### Снятие транспортировочного крепежа

Для обеспечения безопасной транспортировки бак машины зафиксирован четырьмя транспортировочными болтами с втулками, расположенными на задней части машины (см. рисунок).

Перед использованием машины необходимо:

1. Открутить транспортировочные болты с помощью гаечного ключа;
2. Извлечь транспортировочные болты с втулками;
3. Закрывать отверстия с помощью заглушек, входящих в комплект поставки.



### Примечание

- Транспортировочный крепеж необходимо сохранить для установки при транспортировке машины в будущем.

### ВНИМАНИЕ! Не перемещайте машину, взявшись за лоток, дверцу или уплотнитель барабана!

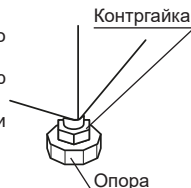
### Установка машины

Машину необходимо установить на прочной, ровной и сухой поверхности на расстоянии не менее 20 мм от стен, мебели и других предметов.

### ВНИМАНИЕ! Не рекомендуется устанавливать машину на пол с ковровым или мягким покрытием. Это может привести к недостаточной вентиляции и усилению вибрации при работе машины.

После установки машину необходимо выставить горизонтально по уровню следующим образом:

- ослабить контргайки на регулировочных опорах с помощью гаечного ключа;
- отрегулировать высоту опор путем их вкручивания или выкручивания;
- зажать контргайки с помощью гаечного ключа.

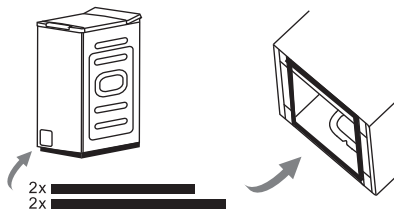


### ВНИМАНИЕ! Неправильная установка машины или недостаточная затяжка контргайек может привести к сильной вибрации и шуму при работе машины.

### Шумоподавляющие накладки

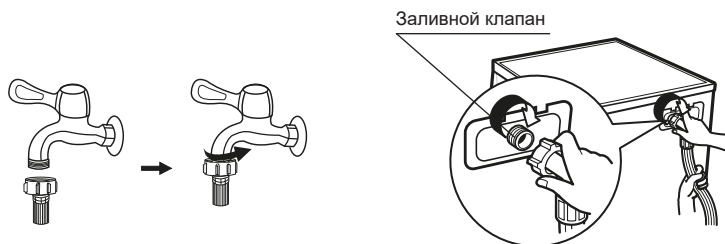
Для уменьшения уровня шума и вибрации во время работы стиральной машины можно установить самоклеящиеся накладки (могут не входить в комплект поставки).

1. Постелите на пол мягкий материал, чтобы защитить устройство от повреждений. Аккуратно положите стиральную машину на заднюю стенку.
2. На нижней части стиральной машины приклейте две длинных накладки вертикально, а две коротких - горизонтально по контуру, соответственно. Аккуратно поставьте стиральную машину на место эксплуатации.

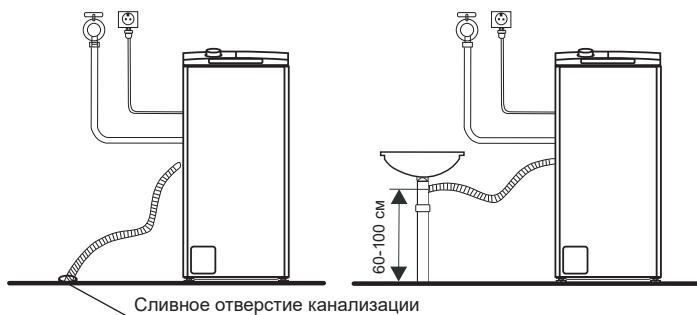


- Подключение к электросети**
- Машину необходимо подключить к электросети переменного тока с частотой 50 Гц и номинальным напряжением 220 В (машина может нормально функционировать при напряжении в сети от 220 до 240 В). Подключение машины к сети, не соответствующей указанным параметрам, может привести к выходу ее из строя.
  - Машину необходимо подключить к электросети через отдельную розетку класса «I» с заземляющим проводом.
  - Кабель электропитания должен быть рассчитан на рабочий ток не менее 16А и иметь сечение не менее 1,5 мм<sup>2</sup>.
  - Фазный провод электропитания должен быть подключен через автоматическое защитное устройство, рассчитанное на ток срабатывания 16 А, с временем срабатывания не более 0,1 с и током отсечки не более 30 мА.
  - В случае, если розетка и кабель электропитания не соответствуют указанным требованиям или розетка удалена от места установки машины, необходимо обратиться к квалифицированному специалисту для доработки электросети.

- Подключение к водопроводу**
- Машину необходимо подключить к сети только холодного водоснабжения через кран подачи воды с резьбой 3/4".
  - Перед подключением рекомендуется открыть кран подачи воды для того, чтобы дать стечь грязной воде.
  - Для подключения машины к сети водоснабжения необходимо подсоединить заливной шланг к крану подачи воды и к заливному клапану машины, надежно затянув гайки.
  - Во время стирки кран подачи воды должен быть полностью открыт.



- Подключение к канализации**
- Сливной шланг может подключаться непосредственно к трубе канализации или к сифону раковины или мойки. При этом ввод сливного шланга должен находиться на высоте от 60 до 100 см от пола.



- ВНИМАНИЕ!**
- Заливной и сливной шланги после подключения не должны быть сдавлены или перегибаться.
  - После подключения шлангов необходимо убедиться в герметичности соединений. Места соединений должны быть сухими.

## ЭКСПЛУАТАЦИЯ

- При стирке одежды в первый раз следует убедиться, что она не подвержена обесцвечиванию. Промывайте шарфы и прочую одежду, легко теряющую расцветку, особенно при совместной стирке с другими вещами, отдельно перед стиркой.
- Для достижения оптимального результата перед стиркой в машине пятна на рукавах, воротничках и карманах следует аккуратно удалять щеткой с жидким моющим средством.
- Перед стиркой необходимо свериться с указаниями о допустимой температуре и режимах стирки на ярлыках одежды.
- К машинной стирке не предназначена одежда, которая может быть легко повреждена в результате стирки в машине:
  - одежда со складками и тиснением, которые могут быть деформированы в процессе машинной стирки;
  - одежда, полностью или частично сделанная из меха;
  - рекомендуется избегать стирки изделий, на которых не сохранились ярлыки с требованиями к условиям стирки;
  - ни в коем случае не стирайте в машине одежду, испачканную бензином, керосином, краской, растворителем и другими летучими и легковоспламеняющимися веществами.
- При стирке должны использоваться моющие средства, специально предназначенные для машинной стирки изделий из определенных типов материалов (хлопок, синтетика, мягкие изделия, шерсть). При неправильном использовании моющего средства возможно чрезмерное пенообразование, что может вызвать повреждение машины.
- При применении слишком большого количества моющего средства или, если температура воды недостаточно высокая, остатки моющего средства могут загрязнить одежду или застревать в шлангах и компонентах машины.
- Перед стиркой необходимо не превышать номинальную загрузку машины, оценивать степень загрязнения одежды, жесткость воды, а также рекомендации производителя использующихся моющих средств.
- Храните моющие средства и добавки сухом и недоступном для детей месте.
- Тщательно проверяйте карманы одежды перед стиркой, так как твердые предметы, такие как кольца или украшения, могут повредить машину.
- Цветные вещи, особенно новые и насыщенной расцветки, необходимо стирать отдельно от белых.
- Изделия из мягких материалов необходимо стирать отдельно. Для изделий из натуральной шерсти и шелка следует выбирать щадящие («мягкие») режимы стирки.
- Изделия с пластиковыми или металлическими элементами, такими как пуговицы или застежки, следует выворачивать наизнанку, помещать в специальную сетку или наволочку. Застежки типа «молния», пуговицы и крючки должны быть застегнуты. Свободные пояски или ленты должны быть связаны вместе.
- Изделия, требующие особо деликатной стирки, например, содержащие кружевную отделку, мелкие предметы (носки, носовые платки и пр.) следует помещать в специальные сетчатые мешки для стирки.

- При стирке одиночных вещей большого веса и размера, таких как банные полотенца, джинсы, куртки и пр., возможно смещение центра тяжести барабана, и, как следствие, подача сигнала тревоги в результате сильной разбалансировки машины. Поэтому рекомендуется при стирке подобных изделий добавлять некоторое количество подобных вещей, в том числе для более равномерного отжима.
- Перед стиркой следует удалять с одежды пыль, крупные пятна грязи, шерсть домашних животных.
- В результате соприкосновения разных типов загрязнений при стирке одежда может быть повреждена и потеряна эффективность стирки.
- Детская одежда, полотенца, пеленки должны стираться отдельно. При совместной стирке с вещами для взрослых на них могут попасть вредные для детей микроорганизмы. Время полоскания детской одежды должно быть увеличено для обеспечения тщательного смыва моющих средств с вещей.
- Не перегружайте машину, так как это может снизить эффективность стирки. Перед стиркой необходимо убедиться в максимально допустимой массе вещей в соответствии с таблицей режимов стирки.
- Вещи, которые могут легко свалиться (например, пуховые) следует перед стиркой выворачивать наизнанку и стирать отдельно от других вещей.
- Запрещается стирать в машине вещи из водонепроницаемых материалов.

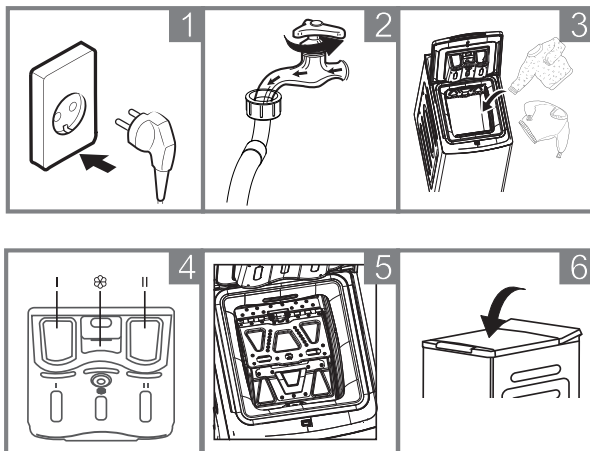
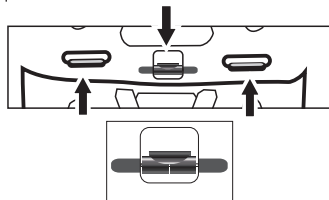
Условные обозначения по уходу, указываемые на ярлыке изделия

	Обычная стирка при температуре воды до 95 °С (допускается кипячение)		Обычная стирка при температуре воды до 40 °С		Деликатная стирка при температуре воды до 40 °С
	Особо деликатная стирка при температуре воды до 40 °С. Отжим не рекомендуется		Ручная стирка при температуре воды до 40 °С. Отжимать аккуратно, без перекручивания		Стирка запрещена
	Обычная барабанная сушка при высокой температуре		Деликатная барабанная сушка при пониженной температуре и уменьшенной продолжительности		Барабанная сушка запрещена
	Сушка на горизонтальной плоскости в расправленном состоянии		Сушка в вертикальном положении		Сушка без отжима в вертикальном положении
	Глажение при температуре подошвы утюга до 200 °С		Глажение при температуре подошвы утюга до 150 °С		Глажение при температуре подошвы утюга до 110 °С. Глажение с паром не рекомендуется
	Глажение запрещено		Отбеливание разрешено любыми окисляющими отбеливателями		Отбеливание разрешено только кислородсодержащими / нехлорными отбеливателями
	Отбеливание запрещено		Допускается профессиональная влажная чистка		Допускается сухая чистка с использованием углеводородов
	Допускается сухая чистка с использованием тетрахлорэтилена		Деликатная сухая чистка с использованием тетрахлорэтилена		Химическая чистка запрещена



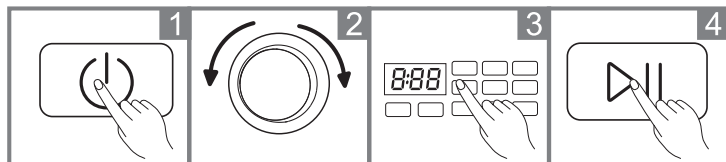
**Подготовка к стирке**

1. Подключите машину к электросети и водоснабжению. Проверьте правильность подсоединения заливного и сливного шлангов.
2. Полностью откройте кран подачи воды.
3. Загрузите вещи для стирки в барабан.
4. Поместите необходимое количество моющих средств в лоток.
5. Закройте створки барабана.
  - Все металлические крючки должны быть правильно зацеплены за дверную заслонку.
  - Проверьте барабан перед каждой стиркой, прокрутив его, он должен плавно вращаться.
  - Убедитесь, что створки барабана надёжно зафиксированы.
6. Закройте дверцу машины.



**Запуск машины**

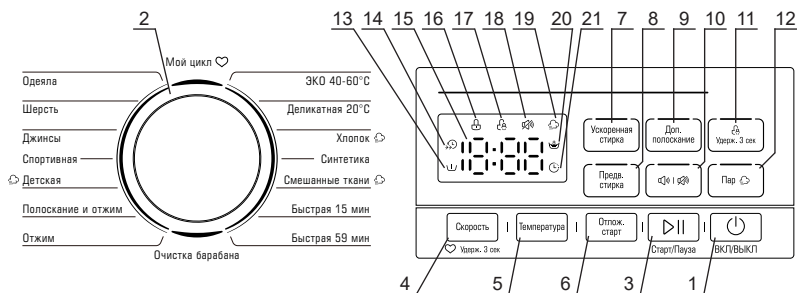
1. Включите питание машины нажатием кнопки «ВКЛ/ВЫКЛ».
2. Выберите необходимый режим стирки с помощью переключателя.
3. Нажатиями на соответствующие кнопки выберите необходимые функции стирки в соответствии с типом, количеством и степенью загрязнения вещей.
4. Нажмите кнопку «Старт/Пауза» для запуска цикла стирки.



**Отключение машины**

- По окончании цикла стирки на дисплее отобразится индикация «End», раздастся звуковой сигнал.
- Чтобы выключить машину, нажмите кнопку «ВКЛ / ВЫКЛ».

## Панель управления машиной



- 1 - Кнопка включения и выключения питания машины.
- 2 - Переключатель режимов работы машины.
- 3 - Кнопка **«Старт/Пауза»** — служит для запуска цикла стирки и позволяет временно остановить выполнение программы в любой момент.
- 4 - Кнопка выбора скорости вращения барабана при отжиге. При последовательных нажатиях на кнопку происходит увеличение или уменьшение скорости вращения барабана, на дисплее отображается установленная скорость / Функция сохранения собственного режима стирки **«Мой цикл»**.
- 5 - Кнопка выбора температуры воды при стирке. При последовательных нажатиях на кнопку происходит изменение установленной температуры воды, на дисплее отображается установленная температура.
- 6 - Кнопка включения функции **«Отложенный старт»** (выбора времени до окончания цикла стирки).
- 7 - Кнопка включения функции **«Ускоренная стирка»**.
- 8 - Кнопка включения функции **«Предварительная стирка»**.
- 9 - Кнопка включения функции **«Дополнительное полоскание»**.
- 10 - Кнопка включения / выключения звукового сигнала.
- 11 - Кнопка включения функции **«Блокировка от детей»**.
- 12 - Кнопка включения функции **«Пар»**. Функция может быть добавлена к режимам «Детская», «Хлопок», «Смешанные ткани».
- 13 - Индикатор включения функции **«Предварительная стирка»**.
- 14 - Индикатор включения функции **«Ускоренная стирка»**.
- 15 - Индикационный дисплей. Во время стирки на дисплее отображается время, оставшееся до окончания цикла стирки, а также коды ошибок.
- 16 - Индикатор включения блокировки дверцы машины - загорается после запуска выбранной программы стирки.
- 17 - Индикатор включения функции **«Блокировка от детей»**.
- 18 - Индикатор отключения звуковой сигнализации.
- 19 - Индикатор включения функции **«Пар»**.
- 20 - Индикатор включения функции **«Дополнительное полоскание»**.
- 21 - Индикатор включения функции **«Отложенный старт»**.

**Режимы работы стиральной машины**


- **Одеяла:** режим для стирки плотных изделий больших размеров (одеял, пододеяльников, верхней одежды) с ограничением температуры и скорости отжима. Перед началом стирки рекомендуется равномерно распределить вещи в барабане.
- **Шерсть:** режим предназначен только для стирки шерстяных и полушерстяных изделий, для которых производителем допускается машинная стирка. Необходимо внимательно изучить информацию о допустимом температурном режиме на ярлыке изделия. Для изделий из шерсти рекомендуется использовать специальные моющие средства.
- **Джинсы:** режим для бережной стирки джинсовых изделий при температуре 30 °С. Рекомендуется перед началом стирки выворачивать изделия наизнанку и использовать жидкое моющее средство.
- **Спортивная:** режим для стирки спортивной одежды и обуви при температуре 20 °С. При стирке спортивной обуви не рекомендуется стирать больше двух пар обуви за раз.
- **Детская:** режим интенсивной стирки детской одежды, пеленок и т.п. при температуре 60 °С. Рекомендуется стирать детские вещи отдельно от остальных.
- **Полоскание и отжим:** Режим для дополнительного полоскания и отжима.
- **Отжим:** в данном режиме машина не стирает и не полоскает, только отжимает.
- **ЭКО 40-60 °С:** режим для стирки вещей из белого и нелиняющего цветного хлопка, синтетики обычной загрязненности. Режим предназначен для экономии потребления воды и электроэнергии при сохранении оптимального качества отстирывания.
- **Деликатная 20 °С:** данный режим рекомендуется для бережной стирки изделий из особо чувствительных тканей.
- **Хлопок:** режим предназначен для стирки средне- и сильно загрязненного белья (повседневной одежды, постельного белья), изготовленного из хлопка, льна или других тканей, не требующих особого ухода.
- **Синтетика:** режим предназначен для стирки изделий из чувствительных и синтетических тканей, штор и изделий из ажурных тканей. При стирке вязаных изделий рекомендуется уменьшить количество моющего средства во избежание нарушения формы изделий.
- **Смешанные ткани:** режим предназначен для стирки смешанных вещей, не рассортированных по типу ткани, обычной загрязненности при 40 °С по умолчанию.
- **Быстрая 15 мин:** режим стирки любых типов ткани при температуре холодной воды малой продолжительности, предназначенный для повседневной стирки слабо загрязненного белья.
- **Быстрая 59 мин:** режим стирки любых типов ткани при температуре 30 °С малой продолжительности, предназначенный для повседневной стирки слабо загрязненного белья.
- **Очистка барабана:** режим предназначен для чистки и стерилизации барабана машины при повышенной температуре. Данный режим не предназначен для стирки одежды. Рекомендуется добавить небольшое количество моющего средства для достижения наилучшего результата.

## Функции стиральной машины

- **Скорость:** функция выбора нужной скорости отжима с шагом:  
0 — 400 — 600 — 800 — 1000 — 1200 — 1300
- **Температура:** функция выбора нужной температуры стирки с шагом:  
Хол - 20° - 30° - 40° - 60° - 90°
- **Отложенный старт:** функция отсрочки запуска программы. Задаётся время до окончания цикла стирки в диапазоне от 0 до 24 часов. При нажатии на кнопку «Отложенный старт» на дисплее отображается установленное время отсрочки, загорается индикатор «21».
- **Ускоренная стирка:** при включении данной функции уменьшается общее время цикла стирки. Функция включается нажатием кнопки «Ускоренная стирка», на дисплее загорается соответствующий индикатор. Функция применяется к режимам: «Хлопок», «Синтетика», «Смешанные ткани», «Детская», «Джинсы», время цикла изменяется соответственно: «2:40->1:30», «2:20->1:58», «1:20->0:53», «2:01->1:11», «1:35->1:05».
- **Предварительная стирка:** рекомендуется активировать данную функцию при стирке сильно загрязненных вещей. Позволяет удалить застарелую и въевшуюся грязь. Функция включается нажатием кнопки «Предварительная стирка», на дисплее загорается соответствующий индикатор. Функция применяется к режимам: «Деликатная 20°C», «Хлопок», «Синтетика», «Смешанные ткани», «Детская», «Спортивная», «Джинсы».

## Примечание

Добавьте моющее средство в отделение «I» лотка для моющих средств.

- **Дополнительное полоскание:** функция позволяет более тщательно смыть с белья остатки моющего средства. Рекомендуется использовать данную функцию для стирки детских вещей, в также для стирки плотных вещей, например, одеял, верхней одежды и т.д. Функция включается нажатием кнопки «Дополнительное полоскание», на дисплее загорается соответствующий индикатор. Функция применяется к режимам: «Деликатная 20°C», «Хлопок», «Синтетика», «Смешанные ткани», «Полоскание и отжим», «Детская», «Спортивная», «Джинсы», «Шерсть», «Одеяла».
- **Пар**  - при включении данной функции в время стирки производится обработка вещей паром, что увеличивает эффективность стирки. Функция может применяться с режимами «Хлопок», «Смешанные ткани», «Детская». Функция включается нажатием кнопки «Пар», на дисплее загорается соответствующий индикатор.
- **Мой цикл** : функция сохранения собственного режима стирки с индивидуальными параметрами и функциями. Для сохранения режима «Мой цикл» необходимо нажать и удерживать кнопку «Скорость» в течение 3 секунд. Для дальнейшего выбора режима «Мой цикл» необходимо установить переключатель режимов в соответствующее положение. По умолчанию в режиме «Мой цикл» установлен режим «Хлопок».
- **Блокировка от детей:** функция служит для включения блокировки переключателя режимов и всех кнопок на панели управления, предохраняя от случайного изменения настроек детьми. Функция включается после запуска цикла стирки нажатием и удерживанием кнопки «Блокировка от детей» в течение 3 секунд до появления звукового сигнала, на дисплее загорается соответствующий индикатор.
- **Отключение звукового сигнала:** после выбора режима стирки нажмите кнопку включения/ выключения звукового сигнала, на дисплее загорается соответствующий индикатор. Для восстановления звуковой сигнализации повторите действие.

Параметры режимов работы

Режим	Отделения лотка для моющих средств			Доступные функции				
	I	II	☼	Отложен. старт	Ускор. стирка	Доп. полоскание	Предв. стирка	Пар
ЭКО 40-60 °С		√	○	○				
Деликатная 20 °С	○	√	○	○		○	○	
Хлопок	○	√	○	○	○	○	○	○
Синтетика	○	√	○	○	○	○	○	
Смешанные ткани	○	√	○	○	○	○	○	○
Быстрая 15 мин		√	○	○				
Быстрая 59 мин		√	○	○				
Очистка барабана				○				
Отжим				○				
Полоскание и отжим			○	○		○		
Детская	○	√	○	○	○	○	○	○
Спортивная	○	√	○	○		○	○	
Джинсы	○	√	○	○	○	○	○	
Шерсть		√	○	○		○		
Одеяла		√	○	○		○		

√ - Обязательно;  
○ - При необходимости.

Режим	Макс. загрузка, кг	Температура (по умолч.), °С	Скорость вращения барабана (по умолч.), об/мин	Время цикла по умолчанию, ч: мин
ЭКО 40-60 °С	8,0	-	1300	3:38
Деликатная 20 °С	4,0	Хол., 20 (20)	0, 400, 600, 800, 1000, 1200 (1000)	1:08
Хлопок	8,0	Хол., 20, 30, 40, 60, 90 (40)	0, 400, 600, 800, 1000, 1200, 1300 (800)	2:40
Синтетика	4,0	Хол., 20, 30, 40, 60 (40)	0, 400, 600, 800, 1000, 1200, 1300 (800)	2:20
Смешанные ткани	8,0	Хол., 20, 30, 40, 60, 90 (40)	0, 400, 600, 800, 1000, 1200, 1300 (800)	1:20
Быстрая 15 мин	4,0	Хол., 20, 30 (Хол.)	0, 400, 600, 800 (800)	0:15
Быстрая 59 мин	5,0	Хол., 20, 30, 40, 60 (30)	0, 400, 600, 800, 1000, 1200, 1300 (1000)	0:59
Очистка барабана	-	90	-	1:18
Отжим	8,0	-	0, 400, 600, 800, 1000, 1200, 1300 (800)	0:12
Полоскание и отжим	8,0	-	0, 400, 600, 800, 1000, 1200, 1300 (800)	0:20
Детская	8,0	Хол., 20, 30, 40, 60, 90 (60)	0, 400, 600, 800, 1000, 1200, 1300 (800)	2:01
Спортивная	4,0	Хол., 20, 30, 40 (20)	0, 400, 600, 800, 1000, 1200, 1300 (800)	0:47
Джинсы	8,0	Хол., 20, 30, 40, 60, 90 (30)	0, 400, 600, 800, 1000, 1200, 1300 (800)	1:35
Шерсть	2,0	Хол., 20, 30, 40 (40)	0, 400, 600, 800 (600)	1:07
Одеяла	2,5	Хол., 20, 30, 40 (40)	0, 400, 600, 800 (800)	1:27

## ОБСЛУЖИВАНИЕ И УХОД

**ВНИМАНИЕ!** Перед началом чистки или обслуживания машины необходимо вынуть шнур питания машины из розетки и закрыть кран подачи воды.

**ЗАПРЕЩАЕТСЯ!**

- Использовать для чистки машины и ее составных частей острые предметы и металлические щетки, а также средства, содержащие абразивы и растворители!
- Мыть машину под струей воды.

Поверхность машины при необходимости следует очищать с помощью разбавленных не абразивных нейтральных чистящих средств. В случае перелива воды ее незамедлительно собрать с помощью мокрой ткани.

Если в процессе эксплуатации температура воды упала ниже нуля и машина «замерзла», необходимо выполнить следующее:

- отсоединить машину от электропитания;
- промыть кран подачи воды теплой водой, чтобы ослабить соединение заливного шланга;
- отсоединить заливной шланг и положить его в теплую воду;
- налить в барабан теплую воду и подождать не менее 10 минут;
- подсоединить заливной шланг и убедиться в нормальной работе слива и подачи воды.

Перед возобновлением эксплуатации машины убедитесь в том, что температура в помещении выше 0 °С. Если машина установлена в часто замерзающем помещении, после каждой стирки тщательно сливайте остатки воды из заливного и сливного шлангов.

Для удаления остатков воды из заливного шланга необходимо выполнить следующее:

- закрыть кран подачи воды;
- отсоединить заливной шланг от крана и опустить его конец в емкость для сбора воды;
- запустите любой режим работы, кроме «Слив» и «Отжим»;
- примерно через 40 секунд из шланга начнет течь вода. Необходимо дождаться окончания слива воды;
- подключить шланг к крану;
- слить оставшуюся воду.

**ВНИМАНИЕ!** Во избежание ожого данные операции следует производить только после остывания горячей воды в машине.

### Чистка барабана машины

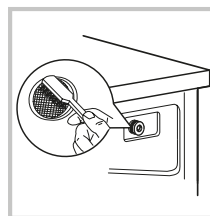
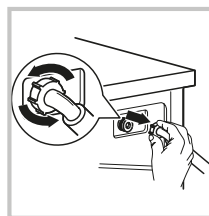
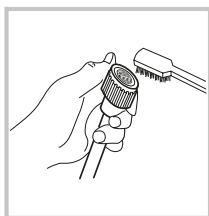
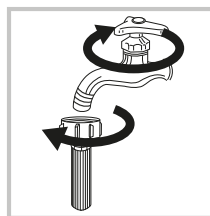
Ржавчина и другие загрязнения на внутренней поверхности барабана, оставшиеся после стирки, должны незамедлительно удаляться чистящими средствами, не содержащими соединений хлора.

После каждой стирки необходимо очищать и насухо вытирать уплотнитель барабана машины. Грязь и посторонние предметы, оставшиеся на уплотнителе после стирки могут стать причиной утечки воды.

### Чистка заливных фильтров

В случае, если кран подачи воды полностью открыт, но вода поступает в недостаточном количестве, необходимо произвести чистку заливных фильтров следующим способом:

- закрыть кран подачи воды;
- отсоединить заливной шланг от крана;
- промыть фильтр заливного шланга под струей воды;
- отсоединить заливной шланг от машины;
- вынуть заливной фильтр машины с помощью плоскогубцев;
- промыть фильтр под струей воды, после чего установить фильтр на место;
- подсоединить заливной шланг и убедиться в отсутствии утечек воды.



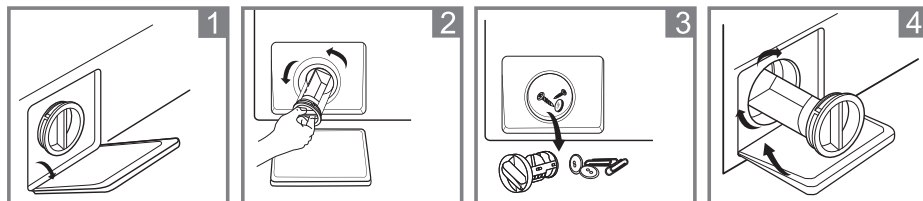
### Чистка фильтра сливного насоса

- Фильтр сливного насоса задерживает обрывки ткани и небольшие предметы, попадающие в машину при стирке.
- Рекомендуется регулярно производить чистку фильтра для обеспечения нормальной работы машины.
- Чистку фильтра необходимо производить в случае, когда не происходит операции слива или отжима, а также если при сливе слышны посторонние шумы, производимые попавшими в фильтр посторонними предметами.

**ВНИМАНИЕ!** При работе машины через насос может поступать горячая вода. Ни в коем случае не снимайте крышку насоса в процессе работы машины. Дождитесь окончания цикла работы машины. При установке фильтра и крышки на место убедитесь в их надежной и плотной установке.

Для очистки фильтра сливного насоса необходимо выполнить следующее:

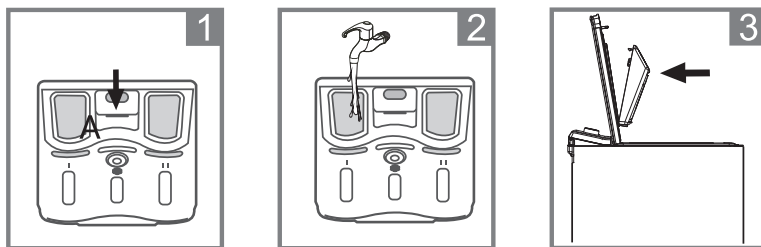
1. Откройте крышку фильтра.
2. Поверните фильтр против часовой стрелки, после чего извлеките его из корпуса машины.
3. Удалите грязь и посторонние предметы из фильтра и корпуса машины.
4. Вставьте фильтр на место и поверните его по часовой стрелке до упора, после чего установите крышку фильтра на место.



### Чистка лотка для моющих средств

Для очистки лотка для моющих средств необходимо выполнить следующее:

1. Выньте лоток для моющих средств, нажав на область, обозначенную буквой А.
2. Промойте все отделения лотка водой.
3. Установите лоток на место, верните его в изначальное положение.



## ВОЗМОЖНЫЕ НЕИСПРАВНОСТИ И МЕТОДЫ ИХ УСТРАНЕНИЯ

**ВНИМАНИЕ!** Если имеет место **ЛЮБАЯ** из перечисленных ситуаций, немедленно выключите машину:

- Кабель питания поврежден или перегревается;
- Чувствуется запах гари;
- Наблюдаются признаки задымления;
- Часто срабатывают защитные устройства.

**НЕ ПЫТАЙТЕСЬ УСТРАНЯТЬ ТАКИЕ НЕИСПРАВНОСТИ САМОСТОЯТЕЛЬНО. НЕМЕДЛЕННО ОБРАТИТЕСЬ В АВТОРИЗОВАННЫЙ СЕРВИСНЫЙ ЦЕНТР!**

Общие распространенные проблемы:

Неисправность, ее внешнее проявление	Вероятная причина	Методы выявления и устранения неисправности
Машина не запускается		Проверьте, плотно ли закрыта дверца. Проверьте, правильно ли вставлена вилка шнура питания. Проверьте, открыт ли кран подачи воды. Проверьте, нажата ли кнопка «Старт/Пауза».
Дверца машины не открывается	Включена встроенная система защиты машины.	Отсоедините машину от электропитания и подключите заново.
Машина не нагревает воду	Неисправность датчика температуры.	Обратитесь в сервисный центр
Утечка воды	Неплотное соединение сливного или заливного шланга. Засорен или передавлен сливной шланг.	Проверьте соединения шлангов. Прочистите сливной шланг. При необходимости обратитесь в сервисный центр.
Не работают индикаторы или дисплей	Отсоединен шнур питания. Проблемы с панелью управления.	Проверьте, подключено ли питание машины, подключен ли шнур питания. Обратитесь в сервисный центр.
В лотке остается моющее средство	Стиральный порошок переувлажнен и скомкался.	Очистите и вытрите лоток насухо. Используйте жидкие моющие средства или средства, специально предназначенные для машин барабанного типа.
Неудовлетворительное качество стирки	Слишком грязная вода. Недостаточное количество моющего средства.	Выберите правильный режим стирки. Добавьте правильное количество моющего средства в соответствии с рекомендациями изготовителя.
Громкий шум, сильная вибрация при работе машины		Проверьте, удалены ли транспортировочные болты. Проверьте, установлена ли машина на ровном и твердом полу. Проверьте, отсутствуют ли внутри машины посторонние предметы. Проверьте, установлена ли машина горизонтально.

Некоторые проблемы отображаются с кодами ошибок на дисплее машины в соответствии с таблицей ниже.

Индикация на дисплее	Вероятная причина	Методы выявления и устранения неисправности
E30	Дверца машины закрыта не полностью	Плотно закройте дверцу машины. Проверьте, не застряли ли вещи в проеме дверцы.
E10	Проблема подачи воды при стирке	Проверьте давление подачи воды. Проверьте, не передавлен ли заливной шланг. Проверьте, не загрязнены ли заливные фильтры.
E21	Превышение времени слива воды	Проверьте, не загрязнен ли сливной шланг
E12	Перелив воды	Перезапустите машину.

В случае возникновения других неисправностей попробуйте отключить машину от электропитания и подключить снова. Если проблема не устранена, обратитесь в авторизованный сервисный центр.



## ТРАНСПОРТИРОВКА И ХРАНЕНИЕ

- Транспортировать машину допускается всеми видами крытого транспорта, надежно закрепив ее в вертикальном положении.
- До начала работ, связанных с транспортировкой, необходимо отключить машину от электросети.
- Перед транспортировкой машины необходимо установить блокировочные болты и приспособления, предохраняющие машину во время транспортировки.
- При транспортировке и перемещении дверца машины должна быть плотно закрыта.

### ВНИМАНИЕ!

- **Допускается транспортировать машину только в вертикальном положении!**
- **Не допускается транспортировка машины без установленных транспортировочных болтов! Установка транспортировочных болтов должна производиться только квалифицированным персоналом!**
- Упакованную машину необходимо хранить в закрытых помещениях с естественной вентиляцией при относительной влажности не более 80%.
- Если машина не используется длительное время или хранится в неотопляемом помещении, необходимо полностью удалить из машины воду (см. пункт «Чистка фильтра сливного насоса», при сливе воды необходимо наклонить машину вперед).

## УТИЛИЗАЦИЯ

- После истечения установленного срока службы изготовитель не несет ответственности за безопасную эксплуатацию машины.
- Машина подлежит утилизации в соответствии с правилами утилизации электрического и электронного оборудования, установленными местными органами управления. Перед утилизацией машины следует привести ее в негодность путем перерезания шнура электропитания.
- Упаковочные материалы подлежат переработке и повторному использованию в соответствии с местными правилами.

## ТЕХНИЧЕСКИЕ ХАРАКТЕРИСТИКИ

Характеристики	Обозначение модели	Бирюса WM-MT813/05
Номинальная загрузка, кг		8,0
Номинальное напряжение, частота тока, В, Гц		220-240 ~, 50
Номинальная сила тока, А		10
Номинальная потребляемая мощность, Вт		1900
Рабочее давление воды, МПа		0,1 - 1,0
Максимальная скорость вращения барабана, об/мин		1300
Класс энергоэффективности		A+++
Габаритные размеры, мм:		
ширина		400
глубина		600
высота		875
Масса нетто, кг, не более		56
Уровень шума в режиме стирки, дБА		64
Уровень шума в режиме отжима, дБА		80
Тип двигателя		Инверторный
Режим тестирования энергопотребления: ЭКО 40-60°C. Скорость вращения барабана – максимальная. Остальные настройки - по умолчанию. Половинная загрузка: 4,0 кг при номинальной загрузке 8,0 кг. Фактическое потребление электроэнергии и воды зависит от режимов работы и условий эксплуатации машины.		

Произведено по заказу ОАО «КЗХ» Бирюса»

Россия, 660123, г. Красноярск, пр. им. газеты «Красноярский рабочий» 29, 8-800-250-00-14, режим работы - пн-пт 04:00-13:00 (MSK) [www.biryusa.ru](http://www.biryusa.ru)

Изготовлено:

WUXI LITTLE SWAN ELECTRIC CO., LTD, No.18 South Changjiang RD, New District, Wuxi, Jiangsu, China

# Гарантийная карта



## Уважаемый Покупатель!

Благодарим Вас за выбор изделия торговой марки «Бирюса»!

### Условия гарантии:

Гарантийные обязательства завода-изготовителя разработаны на основании действующего законодательства Российской Федерации.

### **На бытовые автоматические стиральные машины «Бирюса» установлен гарантийный срок 2 года.**

В течение гарантийного срока в случае обнаружения в приборе недостатка, изготовитель (продавец) обязуется удовлетворять требования потребителя, предусмотренные Законом РФ «О защите прав потребителей».

Во избежание недоразумений убедительно просим Вас внимательно изучить правила и условия эксплуатации и хранения изделий, условия гарантийных обязательств, а также проверить правильность заполнения гарантийной карты.

**Гарантийная карта действительна только при наличии правильно и чётко указанных: модели, серийного номера изделия, даты изготовления и продажи, чётких печатей фирмы-продавца, подписи покупателя. Серийный номер и модель изделия должны соответствовать указанным в гарантийной карте.**

Срок гарантийного обслуживания исчисляется со дня продажи прибора. В случае, если дату продажи установить невозможно, в соответствии с Законом РФ «О защите прав потребителей» гарантийный срок исчисляется с даты изготовления изделия. Для подтверждения даты покупки изделия при гарантийном ремонте или предъявлении иных требований, предусмотренных Законом РФ «О защите прав потребителей», убедительно просим Вас сохранять сопроводительные документы (чек, квитанцию, правильно и чётко заполненную гарантийную карту, иные документы, подтверждающие дату и место покупки). Любые претензии по качеству изделия рассматриваются только после предварительной проверки качества изделия представителем авторизованного сервисного центра «Бирюса».

**ВНИМАНИЕ! При покупке прибора проверьте вместе с продавцом его работоспособность, комплектность, указанную в руководстве по эксплуатации, отсутствие механических повреждений. Завод-изготовитель не несёт ответственности за механические повреждения прибора и его некомплектность в случае их возникновения после передачи потребителю.**

Ремонт прибора производится по месту эксплуатации или в гарантийной мастерской. Доставка прибора в гарантийную мастерскую для ремонта, замена и возврат его потребителю осуществляется силами и за счёт продавца (изготовителя) или организации, выполняющей функции продавца (изготовителя) на основании договора с ним.

Талоны №1, №2, №3 и №4 на гарантийный ремонт изымаются механиком после выполнения ремонта в период гарантийного срока с заменой узлов и деталей, а так же при проведении работ по регулировке и техническому обслуживанию прибора в период гарантийного срока без замены узлов и деталей.

**При изъятии талонов механиком гарантийной мастерской требуйте записи данных на корешке талона.**

### **ГАРАНТИЙНОЕ ОБСЛУЖИВАНИЕ НЕ РАСПРОСТРАНЯЕТСЯ ПРИ:**

несоблюдении потребителем правил транспортировки, хранения, установки, ухода, требований безопасности и эксплуатации, предусмотренных руководством по эксплуатации;

проведении ремонта лицами, не уполномоченными предприятием-изготовителем на выполнение гарантийного обслуживания;

неисправностях, вызванных экстремальными условиями или действием непреодолимой силы (пожар, стихийное бедствие и т.д.);

повреждении или нарушении нормальной работы, вызванными действиями бытовых насекомых и грызунов, воздействием иных посторонних факторов, а также вследствие существенных нарушений технических требований, оговоренных в руководстве по эксплуатации, в том числе нестабильности параметров электросети, установленных ГОСТ 13109-97.

Информацию о телефонах и адресах авторизованных сервисных центров Вы можете найти на нашем сайте [www.biryusa.ru](http://www.biryusa.ru), либо отсканировав QR-код.

Если у Вас возникнут вопросы, связанные с качеством или сервисным обслуживанием продукции «Бирюса», Вы можете обратиться в службу сервисного обслуживания по телефону **8 800 250 0014** (бесплатный звонок из любого региона РФ), **режим работы - пн-пт 04:00-13:00 (MSK)**, либо направив обращение на электронную почту [service@biryusa.ru](mailto:service@biryusa.ru).

Модель

Серийный номер

Дата изготовления

Наименование торгующей организации

Дата продажи

М.П.

С условиями гарантийных обязательств ознакомлен, претензий к комплектации и внешнему виду не имею

Ф.И.О. покупателя, подпись

**Корешок талона необходимо обязательно заполнить и оставить у потребителя**

Корешок талона № 4 на  
гарантийный ремонт

Корешок талона № 3 на  
гарантийный ремонт

Корешок талона № 2 на  
гарантийный ремонт

Корешок талона № 1 на  
гарантийный ремонт

Изыят \_\_\_\_\_ дата изъятия \_\_\_\_\_  
Исполнитель \_\_\_\_\_ фамилия \_\_\_\_\_  
Выполнены работы \_\_\_\_\_

Изыят \_\_\_\_\_ дата изъятия \_\_\_\_\_  
Исполнитель \_\_\_\_\_ фамилия \_\_\_\_\_  
Выполнены работы \_\_\_\_\_

Изыят \_\_\_\_\_ дата изъятия \_\_\_\_\_  
Исполнитель \_\_\_\_\_ фамилия \_\_\_\_\_  
Выполнены работы \_\_\_\_\_

Изыят \_\_\_\_\_ дата изъятия \_\_\_\_\_  
Исполнитель \_\_\_\_\_ фамилия \_\_\_\_\_  
Выполнены работы \_\_\_\_\_

**бюраса**

ТАЛОН № 4 (на гарантийный ремонт)

модель \_\_\_\_\_

серийный № \_\_\_\_\_

дата изготовления \_\_\_\_\_

дата продажи \_\_\_\_\_ М.П.

**бюраса**

ТАЛОН № 3 (на гарантийный ремонт)

модель \_\_\_\_\_

серийный № \_\_\_\_\_

дата изготовления \_\_\_\_\_

дата продажи \_\_\_\_\_ М.П.

**бюраса**

ТАЛОН № 2 (на гарантийный ремонт)

модель \_\_\_\_\_

серийный № \_\_\_\_\_

дата изготовления \_\_\_\_\_

дата продажи \_\_\_\_\_ М.П.

**бюраса**

ТАЛОН № 1 (на гарантийный ремонт)

модель \_\_\_\_\_

серийный № \_\_\_\_\_

дата изготовления \_\_\_\_\_

дата продажи \_\_\_\_\_ М.П.

Описание ремонта \_\_\_\_\_

\_\_\_\_\_

\_\_\_\_\_

\_\_\_\_\_

Подпись мастера \_\_\_\_\_

Подпись клиента \_\_\_\_\_

Описание ремонта \_\_\_\_\_

\_\_\_\_\_

\_\_\_\_\_

\_\_\_\_\_

Подпись мастера \_\_\_\_\_

Подпись клиента \_\_\_\_\_

Описание ремонта \_\_\_\_\_

\_\_\_\_\_

\_\_\_\_\_

\_\_\_\_\_

Подпись мастера \_\_\_\_\_

Подпись клиента \_\_\_\_\_

Описание ремонта \_\_\_\_\_

\_\_\_\_\_

\_\_\_\_\_

\_\_\_\_\_

Подпись мастера \_\_\_\_\_

Подпись клиента \_\_\_\_\_